

Specie nuove o poco note di Homalotini, Silusini, Bolitocharini, Diestotini e Autaliini della Cina e della Thailandia (Coleoptera, Staphylinidae)*

Roberto PACE

Via Vittorio Veneto, 13, I-37032 Monteforte d'Alpone (Verona), Italia.

E-mail: pace.ent@tiscali.it

New or little known species of Homalotini, Silusini, Bolitocharini, Diestotini and Autaliini from China and Thailand (Coleoptera, Staphylinidae). - In this paper are listed twenty-two species of the sub-family Aleocharinae, of which nine are described as new for the science. The species belong to the genera *Stenomastax* (1 species), *Coenonica* (3), *Linoglossa* (1), *Neosilusa* (2), *Silusa* (6), *Leptusa* (3), *Neoleptusa* (1), *Phymatura* (1), *Pseudatheta* (1), *Diestota* (1) and *Autalia* (2). Each new species is illustrated and compared to the related close species, on the basis of the form of aedeagus or spermatheca. The figures of the unpublished aedeagus of *Linoglossa chinensis* are given.

Key-words: Coleoptera - Staphylinidae - Aleocharinae - taxonomy - China.

INTRODUZIONE

Le tribù, i generi e alcune specie compresi nel presente lavoro sono già noti per la Cina. Sono specie fitodetriticole e fungicole, prevalentemente predatrici di larve. Dato che le raccolte di Aleocharinae effettuate nel lontano passato in Cina sono state assai rare, le specie riportate dalle recenti missioni entomologiche in Cina dell'insigne studioso di Staphylinidae Dr. Aleš Smetana di Ottawa e del collega Michael Schülke di Berlino, come prevedibile, sono in buona parte costituite da specie nuove per la scienza. A queste specie cinesi sono aggiunte due specie della Thailandia.

Gli olotipi delle nuove specie sono conservati nel Museo di Storia Naturale di Ginevra (MHNG), nel Museo Zoologico dell'Università Humboldt di Berlino (MZB) e nel Museo di Storia Naturale di Londra (NHML). Paratipi e altri esemplari si conservano in collezione Michael Schülke di Berlino e del Museo Regionale di Scienze Naturali di Torino.

METODO

Il riconoscimento delle varie specie della sottofamiglia Aleocharinae, nel presente lavoro, come in altri di questa serie, è effettuato mediante l'esame della forma dell'edeago e della spermateca, senza dimenticare i caratteri esterni dell'esoscheletro. Poiché le specie del genere *Silusa* Erichson, 1837, presentano un edeago di forma

* 182° Contributo alla conoscenza delle Aleocharinae.

Manoscritto accettato il 04.12.2002

piuttosto uniforme, le specie di questo genere sono distinte soprattutto per la forma dell'armatura interna dell'edeago, nella sua porzione sporgente dall'orifizio apicale. Le lamine laterali sono nettamente differenti da specie a specie.

ELENCO DELLE TRIBÙ, GENERI E SPECIE

HOMALOTINI

Stenomastax platygaster (Kraatz, 1859)

Homalota platygaster Kraatz, 1859: 33

Stenomastax platygaster: Cameron, 1939: 172; Pace, 1992: 120

19 es., Thailand, Chumphong prov., 27.III-14.IV.1996, Pha To env., P. Prūdek leg.

DISTRIBUZIONE. Sri Lanka, India, Bengala, Vietnam, Bali, Australia. Già nota per la Thailandia.

Coenonica ming Pace, 1993

Coenonica ming Pace, 1993: 80

2 es., China, Sichuan, Qingchong Shan, NW Chengdu, 650-700 m, 3-4.VI.1997, leg. M. Schülke; 1 ♂, Sichuan, Gongga Shan, Moxi, 1300 m, 11.VII.1996, leg. A. Smetana.

DISTRIBUZIONE. Specie finora nota solo dello Yunnan.

Coenonica schuelkei sp. n. (cf. Descrizioni)

Coenonica rugosissima sp. n. (cf. Descrizioni)

Linoglossa (Axinocolya) chinensis Pace, 1998

Figg. 8-9

Linoglossa (Axinocolya) chinensis Pace, 1998: 202

1 ♂, China, Sichuan, Gongga Shan, Hailuogou, for. above Camp 2, 2800 m, 5.VII.1998, leg. A. Smetana.

DISTRIBUZIONE. Il ♂ di questa specie è stato raccolto nella località tipica, il Monte Gongga, unica località nota della specie. Viene qui data l'immagine dell'edeago finora sconosciuto, figg. 8-9.

Neosilusa ceylonica (Kraatz, 1857)

Stenus ceylonica Kraatz, 1857: 8

Plagiusa ceylonica: Cameron, 1939: 167

Neosilusa ceylonica: Pace 1984: 15; Pace 1993: 71

12 es., China, Sichuan, Qingcheng Shan, NW Chengdu, 650-700 m, 18.V-3-4.VI.1997, leg. M. Schülke.

DISTRIBUZIONE. Mascarene, India, Malesia, Cina, Giappone e Borneo.

Neosilusa moultoni Cameron, 1920

Neosilusa moultoni Cameron, 1920: 233; Pace, 1992: 235; Pace, 1998: 142

Plagiusa moultoni: Bernhauer & Scheerpeltz, 1926: 540

3 es., China, Sichuan, Qingcheng Shan, NW Chengdu, 650-700 m, 18.V-3-4.VI.1997, leg. M. Schülke.

DISTRIBUZIONE. Singapore, Thailandia, Cina, Vietnam.

SILUSINI

Silusa smetanai Pace, 1998*Silusa smetanai* Pace, 1998: 179

1 ♂, China, W Sichuan, 20 Km N Sabdê, 3200 m, 13.VII.1998, leg. A. Smetana.

DISTRIBUZIONE. Finora nota solo in Cina, Gongga Shan.

Silusa bodemeyeri (Eppelsheim, 1883)*Leptusa bodemeyeri* Eppelsheim, 1883: 252*Silusa bodemeyeri*: Pace 1989: 24

1 ♂, China, Sichuan, Qingcheng Shan, Rückseite, 650-700 m, 18.V.1997, leg. M. Schülke.

DISTRIBUZIONE. Romania e Cina.

Silusa shaanxiensis sp. n. (cf. Descrizioni)*Silusa leptusoides* sp. n. (cf. Descrizioni)*Silusa schuelkei* sp. n. (cf. Descrizioni)*Silusa sichuanensis* sp. n. (cf. Descrizioni)

BOLITOCCHARINI

Leptusa (Aleteleptusa) chinensis Pace, 1997*Leptusa (Aleteleptusa) chinensis* Pace, 1997: 753

32 es., China, Sichuan, Gongga Shan, Hailuogou, for. above Camp 3, 3000 m, 6.VII.1998, leg. A. Smetana; 1 ♀, China, Sichuan, Gongga Shan, Hailuogou, in front of glacier, 3000 m, 6.VII.1998, leg. A. Smetana; 1 ♀, China, N Yunnan, Xue Shan, nr. Zhongdian, 4000-4100 m, 23.VI.2850, leg. A. Smetana; 6 es., China, Sichuan, Emei Shan, 3000 m, 17.VII.1998, leg. A. Smetana.

DISTRIBUZIONE. Finora nota solo del Monte Gongga.

Leptusa (Aleteleptusa) xiahensis Pace, 1997*Leptusa (Aleteleptusa) xiahensis* Pace, 1997: 755

1 ♀, China, W Sichuan, 20 Km N Sabdê, 3200 m, 13.VII.1998, leg. A. Smetana; 4 es., China, W Sichuan, 15 Km W Kanding, 3250 m, 19.VII.1998, leg. A. Smetana.

DISTRIBUZIONE. Finora nota solo del Monte Gansu.

Leptusa (Drepanoleptusa) sichuanensis Pace, 1997*Leptusa (Drepanoleptusa) sichuanensis* Pace, 1997: 757

1 ♂, China, Sichuan, Gongga Shan, Hailuogou, Lake above Camp 2, 2700 m, 4.VII.1998, leg. A. Smetana; 1 ♀, China, Sichuan, Gongga Shan, Hailuogou, for. above Camp 3, 3000 m, 6.VII.1998, leg. A. Smetana; 1 ♂, China, N Yunnan, Xue Shan, nr. Zhongdian, 4050 m, 24.VI.1996, leg. A. Smetana.

DISTRIBUZIONE. Finora nota solo del Monte Gongga.

Neoleptusa schuelkei sp. n. (cf. Descrizioni)*Phymatura sichuanensis* sp. n. (cf. Descrizioni)

Pseudatheta thailandensis* Pace, 1992Pseudatheta thailandensis* Pace, 1992: 239

1 ♀, China, Shaanxi, Qin Ling Shan, Hua Shan Mt., Valley 1200-1400 m, 118 Km E, Xian, sifted, 18-20.VIII.1995, leg. M. Schülke.

DISTRIBUZIONE. Finora nota solo della Thailandia, provincia di Chiang Mai. Nuova per la Cina.

DIESTOTINI

***Diestota ming* sp. n. (cf. Descrizioni)**

AUTALIINI

Autalia rivularis* (Gravenhorst, 1802)Aleochara rivularis* Gravenhorst, 1802: 73*Autalia rivularis*: Thomson, 1859: 30

1 es., China, Sichuan, Kanding, 2900 m, 2.VII.1996, leg. A. Smetana.

DISTRIBUZIONE. Olartica.

***Autalia limata* Assing, 2001**

Figg. 34-35

Autalia microptera Pace, 1998, in litteris*Autalia limata* Assing, 2001: 912

1 ♀, China, Sichuan, Emei Shan, 3000 m, 17.VII.1996, leg. A. Smetana.

DISTRIBUZIONE. Finora nota solo del Sichuan. La forma della spermateca di questo esemplare coincide con quella figurata da Assing. Poiché questo autore non dà la figura dell'habitus e la sua descrizione è incompleta, viene qui data la figura «in toto» dell'esemplare. La specie è microttera, non atta al volo.

DESCRIZIONI

***Coenonica schuelkei* sp. n.**

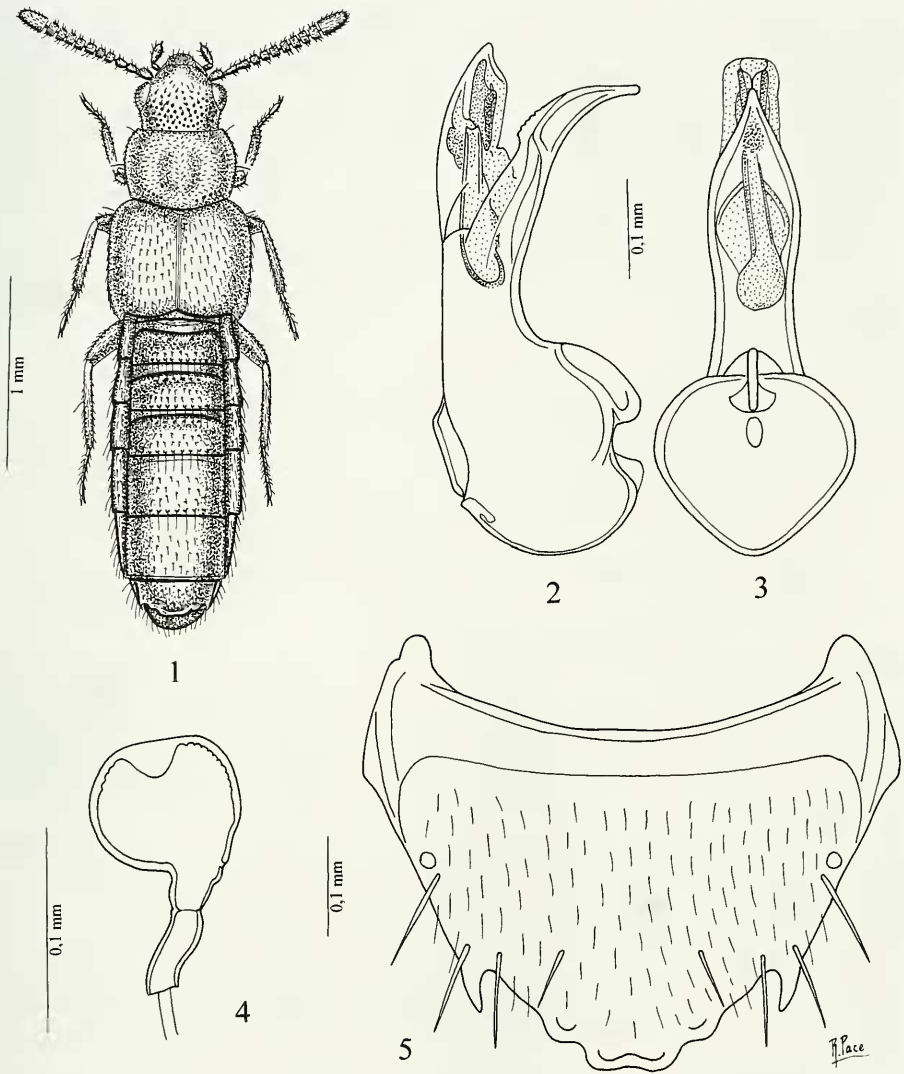
Figg. 1-5

Holotypus ♂, Thailand, Chumphong prov., 27.III-14.IV.1996, Pha To env., P. Prüdek leg.(MZB).

Paratypi: 3 ♂♂ e 1 ♀, stessa provenienza.

DESCRIZIONE. Lungh. 2,9 mm. Avancorpo debolmente lucido, addome lucido. Corpo nero; antenne nere con i due antennomeri basali e l'undicesimo nero-bruni; zampe bruno-rossicce con femori neri. La punteggiatura del capo è netta, ma sul disco è fine e molto superficiale. La punteggiatura del pronoto è indistinta. La granulosità delle elitre è superficiale, quella dell'addome è fitta. La reticolazione del capo è netta, quella del pronoto vigorosa e quella delle elitre e dell'addome è superficiale. Edeago figg. 2-3, spermateca fig. 4, sesto urotergo libero del ♂ fig. 5.

COMPARAZIONI. La forma dell'edeago della nuova specie è molto simile a quella dell'edeago di *C. malayana* Cameron, 1936, della Malaysia (holotypus ♂ esaminato). L'apice dell'edeago, infatti, è molto protratto nelle due specie, ma quello della nuova è ricurvo e non rettilineo come in *malayana*. L'armatura interna dell'edeago è notevolmente differente nelle due specie: più sviluppata nella nuova specie che in *malayana*. Più netti sono i caratteri differenziali esterni: corpo nero della nuova specie e in *malayana* bruno-rossiccio con elitre giallo-rossicce orlate posteriormente di bruno.



FIGG. 1-5

Habitus, edeago in visione laterale e ventrale, spermateca e sesto urotergo libero del ♂. 1-5: *Coenonica schuelkei* sp. n.

ETIMOLOGIA. La nuova specie è dedicata allo studioso di Staphylinidae Michael Schülke di Berlino, per avermi affidato in esame la nuova specie.

Coenonica rugosissima sp. n.

Figg. 6-7

Holotypus ♀, China, SE Sichuan, Jinfo Shan, 29°01'N/107°14'E, 1750 m, 27.VI.1998, leg. A. Smetana, 1998 China Expedition J. Farač, D. Král, J. Schneide + A. Smetana (MHNG).

DESCRIZIONE. Lungh. 2,8 mm. Capo e pronoto opachi, elitre debolmente lucide, addome lucido. Corpo nero pece, con margine posteriore degli uroterghi, tranne il quarto libero, bruno-rossiccio; antenne brune; zampe gialle. La granulosità del capo e del pronoto è fitta, quella delle elitre è fittissima. Il pronoto presenta un largo solco mediano sui due terzi posteriori. La reticolazione sull'addome è assente, tranne sugli uroterghi liberi quarto e quinto, dove le maglie di reticolazione sono molto trasverse ed estremamente superficiali. Spermateca fig. 7.

ETIMOLOGIA. L'aspetto rugoso dell'avancorpo dà il nome alla nuova specie.

COMPARAZIONI. La nuova specie per la forma della spermateca si presenta affine a *C. mutata* Pace, 1984, del Nepal. Se ne distingue per i caratteri dati nella seguente chiave.

- 1 Corpo bruno-rossiccio, con capo e quarto urotergo libero bruni; occhi molto più corti delle tempie; capo coperto di granulosità grossolana; appendice prossimale della spermateca, rettilinea. Lungh. 2,2 mm. Nepal *C. mutata* Pace
 - Corpo nero pece, con margine posteriore degli uroterghi, tranne il quarto libero, bruno-rossiccio; occhi più lunghi delle tempie; capo coperto di granulosità fine; appendice prossimale della spermateca, ricurva. Lungh. 2,9 mm. Cina *C. rugosissima* sp. n.

Silusa shaanxiensis sp. n.

Figg. 10-13

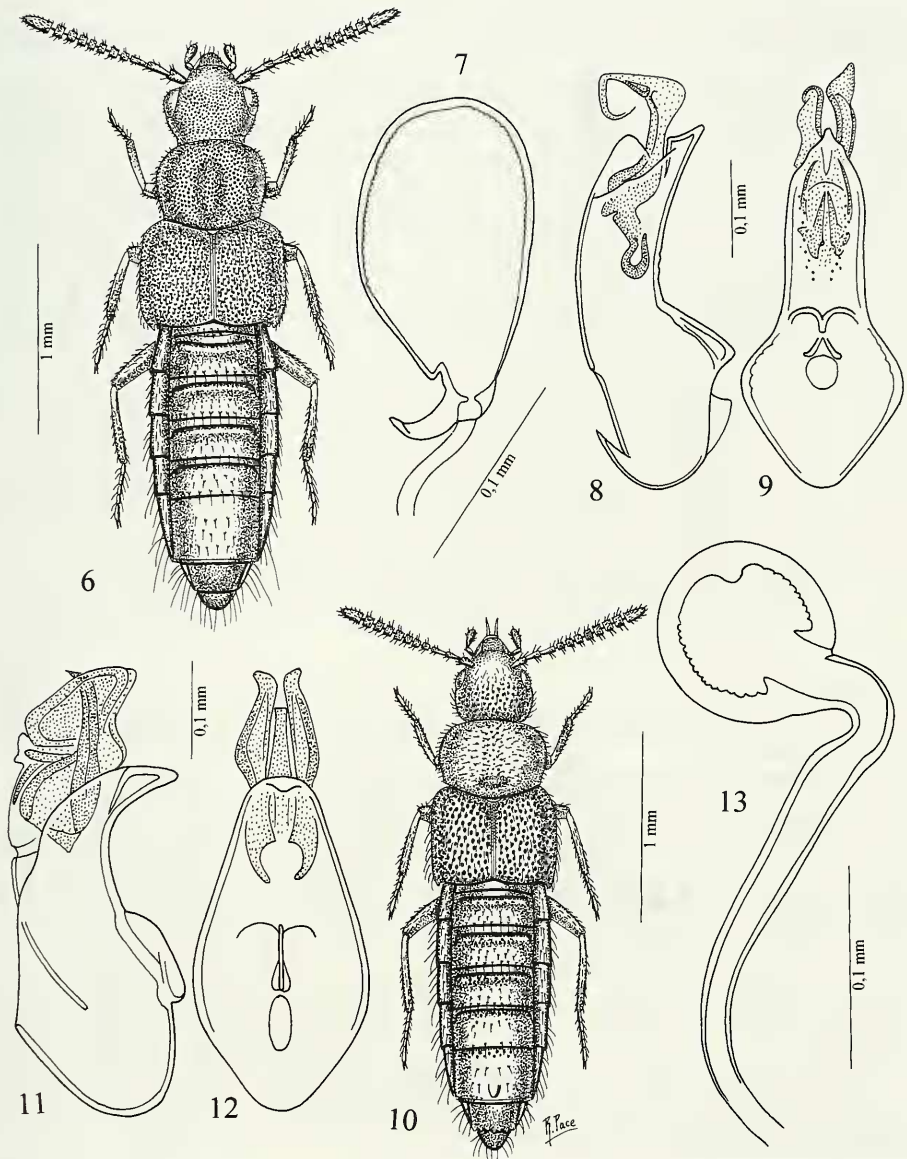
Holotypus ♂, China, Shaanxi, Qin Ling Shan, Hua Shan, Mt.-top, 1960-2000 m, forest, sifted, 19.VIII.1995, leg. M. Schülke (MZB).

Paratypi: 4 ♂♂ e 2 ♀♀, stessa provenienza; 1 ♂, China, Shaanxi, Qin Ling Shan, Autoroute Km 93, S of Zhouzhi, 108 Km SW Xian, mountain forest, sifted, 1650 m, 1-2.IX. 1995, leg. M. Schülke.

DESCRIZIONE. Lungh. 2,8 mm. Corpo lucido e bruno-rossiccio, con uriti liberi quarto e tre quarti basali del quinto bruni; antenne bruno-rossicce, con i due antenomeri basali rossicci; zampe rossicce. La punteggiatura del capo e dei solchi trasversi basali degli uroterghi liberi quarto e quinto, è netta, quella delle elitre è profonda. La granulosità del pronoto e dell'addome è saliente e più fitta sulla fascia longitudinale mediana del pronoto, che presenta un'impressione mediana anteriore e una fossetta mediana trasversa basale. Assente è la reticolazione del corpo. Edeago figg.11-12, spermateca fig. 13.

COMPARAZIONI. La nuova specie presenta una fossetta mediana posteriore del pronoto, come in *S. cooteri* Pace, 1998, pure della Cina, ma della provincia dello Zhejiang. Tuttavia, la punteggiatura delle elitre della nuova specie è profonda, mentre è superficiale in *cooteri*. Evidenti sono le differenze nella forma dell'edeago. Apice spesso e corto nella nuova specie, sottile e lungo in *cooteri*, armatura laterale interna dell'edeago, sporgente esternamente, irregolarmente ovale nella nuova specie, mentre in *cooteri* è appuntita e profondamente incisa.

ETIMOLOGIA. La nuova specie prende nome dallo Shaanxi.



FIGG. 6-13

Habitus, spermateca ed edeago in visione laterale e ventrale. 6-7: *Coenonica rugosissima* sp. n.; 8-9: *Linoglossa chinensis* Pace; 10-13: *Silusa shaanxiensis* sp. n.

Silusa leptusoides sp. n.

Figg. 14-17

Holotypus ♂, China, W Sichuan, 20 Km N Sabdê, 29°35'N/102°23'E, 3200 m, 13.VII.1998, leg. A. Smetana, 1998 China Expedition J. Farač, D. Král, J. Schneide + A. Smetana (MHNG).

Paratypi: 1 ♂ e 2 ♀ ♀, stessa provenienza, ma anche in data 11 e 14.VII.1998; 1 ♂ e 1 ♀, China, Sichuan, Gongga Shan, Hailuogou, for. above Camp 3, 3000 m, 6.VII.1998, leg. A. Smetana.

DESCRIZIONE. Lungh. 2,8 mm. Corpo lucido e bruno, con margine posteriore dei tre uriti basali, bruno-rossiccio; antenne e zampe rossicce. La punteggiatura ombelicata del capo è superficiale. La granulosità del pronoto è distinta, quella delle elitre è saliente. Assente è la reticolazione del corpo. Spermateca fig. 15, edeago figg. 16-17.

ETIMOLOGIA. Il nome della nuova specie significa «dall'aspetto di *Leptusa*», perché a prima vista sembra una specie di *Leptusa*.

COMPARAZIONI. Per la forma dell'armatura interna dell'edeago, la nuova specie si presenta affine a *S. cooteri* Pace, 1998, pure della Cina, ma della provincia dello Zhejiang. Se ne distingue per i caratteri dati nella seguente chiave.

- 1 Quarto antennumero nettamente trasverso; occhi molto più corti delle tempie; elitre lunghe quanto il pronoto; piastre sporgenti dell'armatura interna dell'edeago poco profondamente incise e divise in un lobo stretto e uno tozzo. Lungh. 2,8 mm. Zhejiang *S. cooteri* Pace
 - Quarto antennumero debolmente trasverso; occhi poco più corti delle tempie; elitre più lunghe del pronoto; piastre sporgenti dell'armatura interna dell'edeago molto profondamente incise e divise in un lobo largo e uno stretto e lungo. Lungh. 2,8 mm. Sichuan *S. leptusoides* sp. n.

***Silusa schuelkei* sp. n.**

Figg. 18-21

Holotypus ♂, China, W Sichuan, Erlang Shan, E Sutao-Kiao Pass, 3000 m, 19.V.1997, leg. M. Schülke (MZB).

Paratypi: 23 es., stessa provenienza.

DESCRIZIONE. Lungh. 2,1 mm. Corpo lucido e bruno-rossiccio, con pigidio rossiccio e quarto urite libero bruno; antenne e zampe rossicce. La punteggiatura del capo e la granulosità del pronoto e dell'addome sono distinte. La granulosità delle elitre è saliente. La reticolazione del capo, del pronoto e delle elitre è netta e quella dell'addome è distinta. Edeago figg. 19-20, spermateca fig. 21.

COMPARAZIONI. La nuova specie, per avere le elitre più corte del pronoto, è nettamente distinta da tutte le specie del genere *Silusa* della Cina e delle regioni vicine. In base alla forma della parte sporgente dell'armatura interna dell'edeago, la nuova specie si presenta affine a *S. cooteri* Pace, 1998 e a *S. leptusoides* sp. n, sopra descritta.

ETIMOLOGIA. La nuova specie è dedicata al suo abile raccoglitore, lo studioso di Staphylinidae Michael Schülke di Berlino.

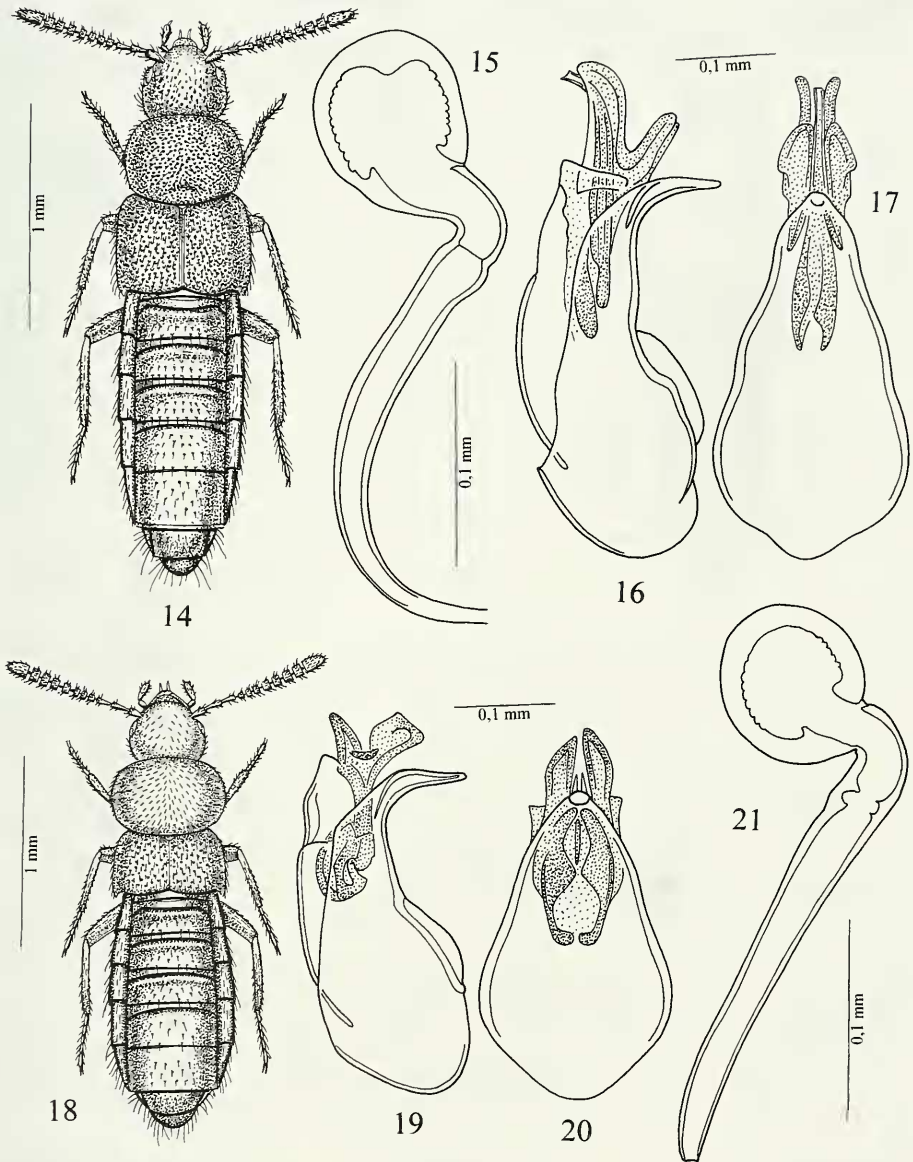
***Silusa sichuanensis* sp. n.**

Figg. 22-26

Holotypus ♂, China, W Sichuan, 20 km N Sabdê, 3200 m, 29°35'N/102°23'E, 15.VII.1998, leg. A. Smetana, 1998 China Expedition J. Farač, D. Král, J. Schneide + A. Smetana (MHNG).

Paratypi: 8 es., stessa provenienza, ma anche in data 11-13-14.VII.1998.

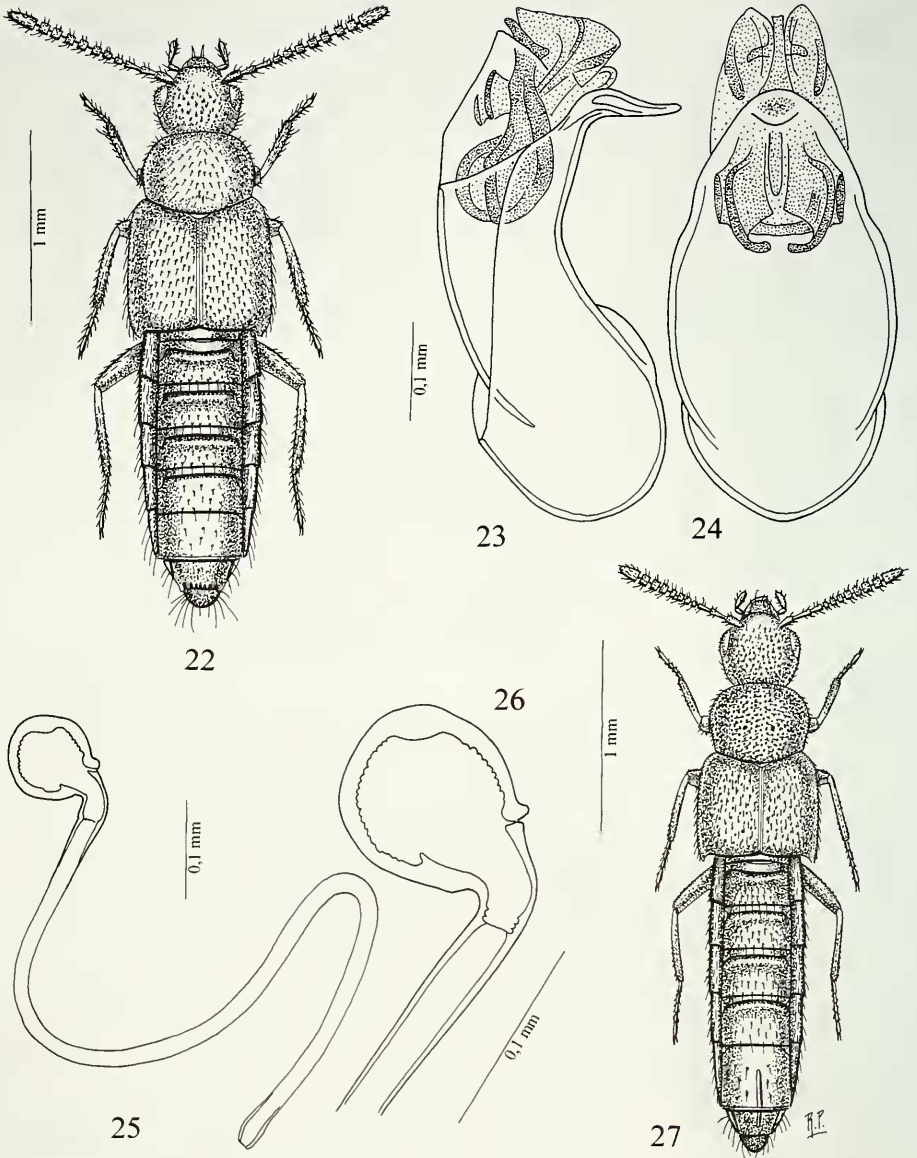
DESCRIZIONE. Lungh. 2,9 mm. Corpo lucido e bruno-rossiccio, con capo, lato esterni delle elitre, uriti liberi terzo, quarto e base del quinto bruni, uriti basali e pigidio giallo-rossicci; antenne brune, con i due antennumeri basali e la base del terzo rossicci



FIGG. 14-21

Habitus, spermatheca ed edeago in visione laterale e ventrale. 14-17: *Silusa leptusoides* sp. n. ; 18-21: *Silusa schuelkei* sp. n.

e metà apicale dell'undicesimo giallo-rossiccia; zampe giallo-rossicce. La punteggiatura del capo è poco profonda. La granulosità del pronoto è superficiale, quella delle elitre è poco saliente. La reticolazione del capo è distinta, quella del pronoto è netta sulla fascia longitudinale mediana, ai lati è estremamente superficiale. La retico-



FIGG. 22-27

Habitus, eedeago in visione laterale e ventrale e spermateca a ingrandimento minore e maggiore. 22-26: *Silusa sichuanensis* sp. n.; 27: *Neoleptusa schuelkei* sp. n.

lazione delle elitre e dei quattro uroterghi basali è assente, quella quinto urotergo libero è molto trasversa ed estremamente superficiale, quella sul sesto urotergo libero è pure molto trasversa, ma distinta. Eedeago figg. 23-24, spermateca fig. 25-26.

COMPARAZIONI. L'eedeago della nuova specie è simile a quello di *S. bodemeyeri* (Eppelsheim, 1883), presente anche in Cina. Se ne distingue per la sua armatura interna molto più robusta di quella della specie in comparazione, con parte apicale poco dilatata (molto dilatata in *bodemeyeri*).

Neoleptusa schuelkei sp. n.

Figg. 27-29

Holotypus ♂, China, Shaanxi, Qin Ling Shan, Hua Shan, Mt.-S top, 1950-2000 m, 19.VIII.1995, leg. A. Pütz (MZB).

DESCRIZIONE. Lung. 2,8 mm. Corpo lucido e bruno, con elitre, margine posteriore dei tre uroterghi basali e pigidio rossicci; antenne brune, con i due antenomeri basali e la base del terzo rossicci; zampe giallo-rossicce. La punteggiatura dell'avancorpo è distinta. La reticolazione del capo e del pronoto è molto svanita, quella delle elitre e dell'addome è superficiale. Eedeago figg. 28-29.

COMPARAZIONI. Per la forma dell'eedeago, la nuova specie è più simile a *N. rugosa* Pace, 1985, del Nepal, che a *N. brunnea* Cameron, 1939, dell'India (tipi esaminati), che mostra una lamina ventrale dell'eedeago. In visione ventrale l'apice dell'eedeago della nuova specie è acutissimo, mentre quello di *rugosa* è assai largo.

ETIMOLOGIA. La nuova specie è dedicata allo studioso di Staphylinidae Michael Schülke di Berlino, che me l'ha affidata in esame.

Phymatura sichuanensis sp. n.

Figg. 30-31

Holotypus ♀, China, Sichuan, Gongga Shan, Hailuogou, for. above Camp 2, 2800 m, 29°35'N /102°00'E, 5.VII.1998, leg. A. Smetana, 1998 China Expedition J. Farač, D. Král, J. Schneide + A. Smetana (MHNG).

DESCRIZIONE. Lung. 2,9 mm. Corpo debolmente lucido e bruno, con pronoto bruno-rossiccio dal margine laterale e posteriore rossicci, con base delle elitre giallo-bruna e con i due uriti basali liberi e il pigidio rossicci; antenne rossicce con i tre antenomeri basali giallo-rossicci; zampe giallo-rossicce con femori bruni. La granulosità del capo è fine, quella del pronoto è distinta. La punteggiatura delle elitre è ben visibile. La reticolazione dell'avancorpo è distinta, quella dell'addome è molto superficiale. Spermateca fig. 31.

COMPARAZIONI. Per la forma della spermateca, la nuova specie si presenta affine a *P. smetanai* Pace, 1998, pure delle Cina. Se ne distingue per gli occhi più sviluppati, per la presenza di una fossetta mediana posteriore del pronoto e per la profondissima introflessione apicale del bulbo distale della spermateca.

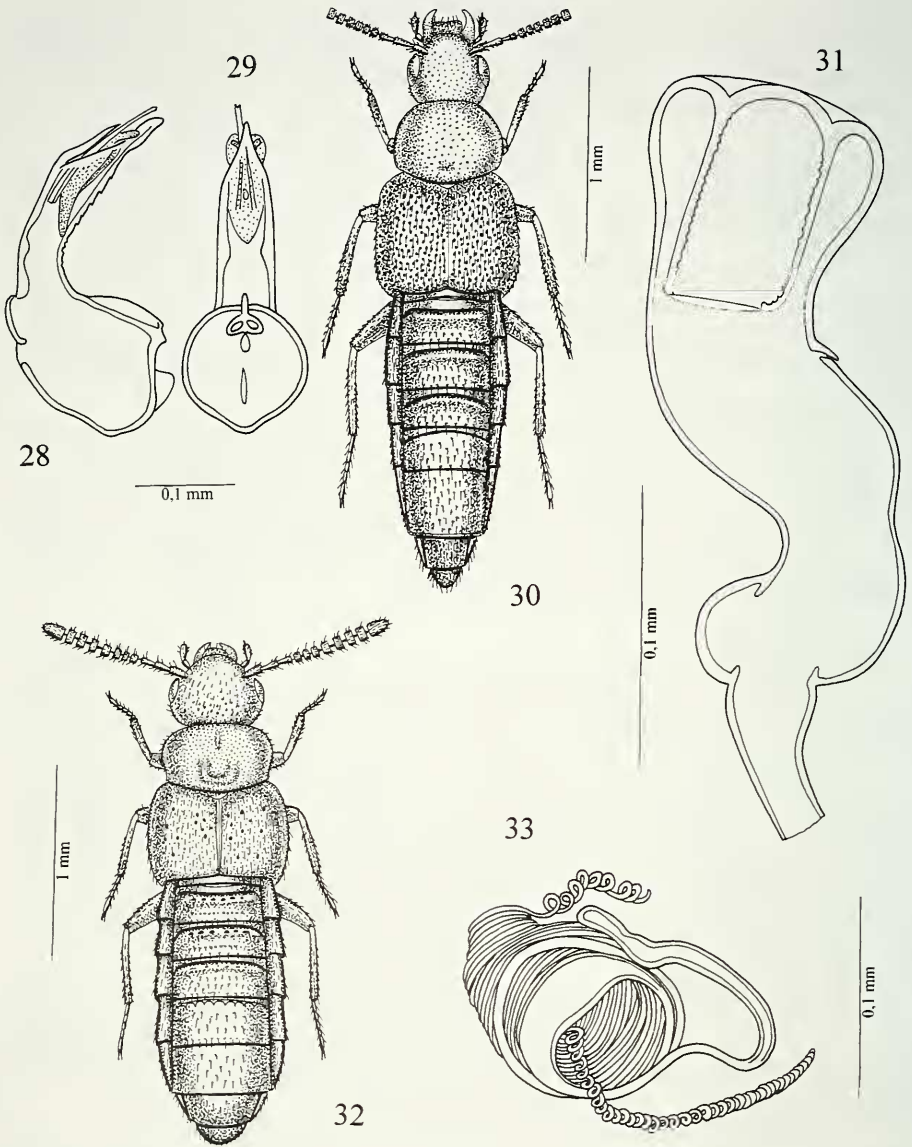
ETIMOLOGIA. La nuova specie prende nome dal Sichuan.

Diestota ming sp. n.

Figg. 32-33

Holotypus ♀, China, Bowring, 63-47, 541, 16.VI.1950 (NHML).

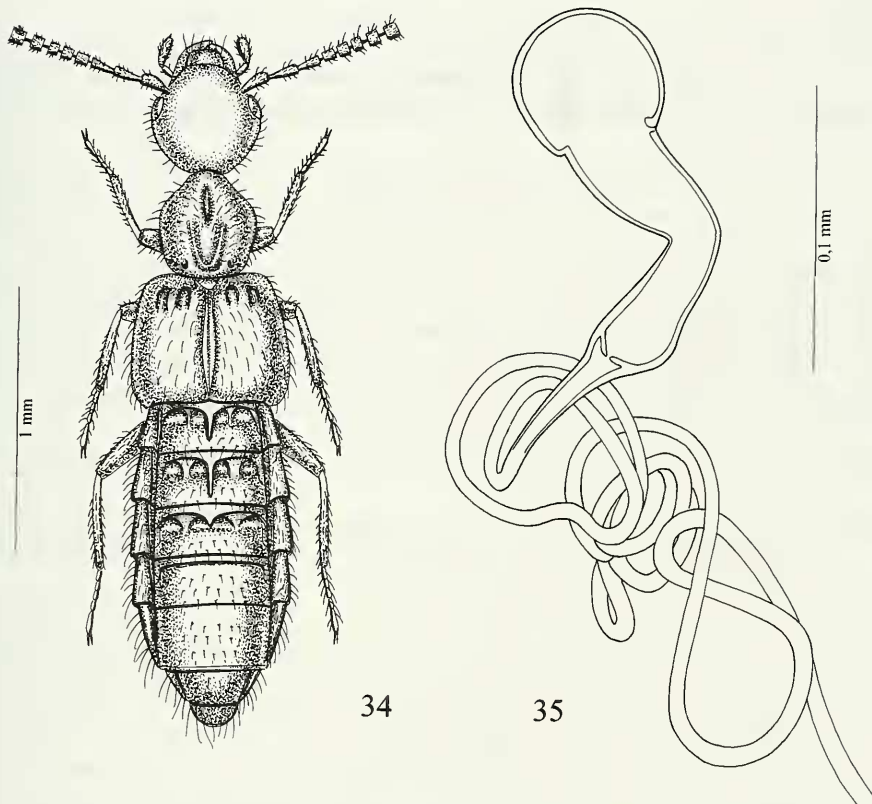
DESCRIZIONE. Lung. 2,1 mm. Corpo lucido e bruno-rossiccio; antenne brune con i tre antenomeri basali rossicci; zampe giallo-rossicce. La punteggiatura del capo è ombelicata e netta e sta solo sulla metà posteriore, in avanti la superficie è coperta di granulosità. Il pronoto presenta una netta granulosità, in avanti sta un debole e largo solco mediano, all'indietro due solchi uniti posteriormente da uno trasverso. Le elitre



FIGG. 28-33

Edeago in visione laterale e ventrale, habitus e spermateca. 28-29: *Neoleptusa schuelkei* sp. n.; 30-31: *Phymatura sichuanensis* sp. n.; 32-33: *Diestota ming* sp. n.

presentano alcuni punti profondi sparsi su un fondo superficialmente punteggiato. I due uriti basali mostrano file trasverse di granuli. Solo il quarto urotergo libero presenta carene basali. Assente è la reticolazione del corpo. Spermateca fig. 33.



FIGG. 34-35

Habitus ed edeago. 34-35: *Autalia limata* Assing, 2001 (= *Autalia microptera* Pace, 1998, in litteris).

COMPARAZIONI. Per la forma della spermateca e per alcuni caratteri esterni, la nuova specie si presenta affine a *D. castanea* (Cameron, 1920), di Singapore (tipo ♀ esaminato). La parte mediana della spermateca della nuova specie è avvolta a matassa con ampie spire, mentre la porzione mediana della spermateca di *castanea* è avvolta a matassa con spire strette. Il pronoto della nuova specie è sinuato davanti agli angoli posteriori, mentre non lo è quello di *castanea*.

ETIMOLOGIA. La nuova specie prende nome dalla dinastia cinese Ming, che regnò dal 1368 al 1644.

RINGRAZIAMENTI

Per avermi affidato in studio il materiale oggetto del presente lavoro rivolgo i miei più cordiali ringraziamenti ai colleghi Dr. Aleš Smetana di Ottawa, Michael Schülke di Berlino e Guillaume de Rougemont di Londra. Per il prestito di tipi ringrazio il Dr. P. M. Hammond del Museo di Storia Naturale di Londra, il Dr. Lothar Zerche del D.E.I di Eberswalde, e il Dr. Manfred Uhlig del Museo Zoologico dell'Università Humboldt di Berlino.

BIBLIOGRAFIA

- ASSING, V. 2001. Review of Palaearctic *Autalia* Leach. IV. New species and additional records (Coleoptera, Staphylinidae, Aleocharinae). *Revue suisse de Zoologie* 108 (4): 911-917.
- BERNHAEUER, M. & SCHEERPELTZ, O. 1926. Coleopterorum Catalogus, pars 82, Staphylinidae VI: 499-988, Berlin.
- CAMERON, M. 1920. New species of Staphylinidae from Singapore, Part III. *Transactions of the Entomological Society of London* 1920: 212-284.
- CAMERON, M. 1939. The Fauna of British India, including Ceylon and Burma. Coleoptera, Staphylinidae, 4 (Part 1). London, 410 pp.
- EPPELSHEIM, E. 1883. Neue Staphyliniden der Österreichisch-ungarischen Monarchie und der angrenzenden Länder. *Wiener Entomologische Zeitschrift* 2: 251-255.
- GRAVENHORST, J. L. C. 1802. Coleoptera Microptera Brunsvicensia nec non exoticorum quotquot exstant in collectionibus entomologorum Brunsvicensium in genera, familias et species distribuit. *Brunsvigae: Carolus Reichard*, 206 pp.
- KRAATZ, G. 1857. Naturgeschichte der Insekten Deutschlands. Abteilung 1, Coleoptera. Vol. 2, Staphylinii. Nicolai, Berlin, 376 pp.
- KRAATZ, G. 1859. Die Staphyliniden-Fauna von Ostindien, insbesondere der Insel Ceylan. *Archiv für Naturgeschichte* 25: 1-196.
- PACE, R. 1984a. Aleocharinae delle Mascarene, parte I: tribù Myllaenini, Pronomaeini, Oligotini e Bolitocharini (Coleoptera Staphylinidae) (XLV Contributo alla conoscenza delle Aleocharinae). *Revue suisse de Zoologie* 91: 3-36, 159 figg.
- PACE, R. 1984b. Aleocharinae della Thailandia e della Birmania riportate da G. de Rougemont (Coleoptera Staphylinidae). (LIX Contributo alla conoscenza delle Aleocharinae). *Bollettino del Museo civico di Storia naturale di Verona* 11: 427-468, 139 figg.
- PACE, R. 1989. Monografia del genere *Leptusa* Kraatz (Coleoptera Staphylinidae) (LXXV Contributo alla conoscenza delle Aleocharinae). *Memorie del Museo civico di Storia naturale di Verona* (115), A 8: 1-307, 1696 figg.
- PACE, R. 1992a. Aleocharinae del Vietnam (Coleoptera, Staphylinidae). *Nouvelle Revue d'Entomologie* (N.S.) 9: 119-129.
- PACE, R. 1992b. Aleocharinae della Thailandia (Coleoptera Staphylinidae) (XCV Contributo alla conoscenza delle Aleocharinae). *Bollettino del Museo civico di Storia naturale di Verona* 16: 227-268.
- PACE, R. 1993. Aleocharinae della Cina (Coleoptera Staphylinidae). *Bollettino del Museo civico di Storia naturale di Verona* 17: 69-126.
- PACE, R. 1997. Specie del genere *Leptusa* in Cina. Monografia del Genere *Leptusa* Kraatz: Supplemento VII (Coleoptera, Staphylinidae) (137° Contributo alla conoscenza delle Aleocharinae). *Revue suisse de Zoologie* 104: 751-760, 22 figg.
- PACE, R. 1998. Aleocharinae della Cina: Parte I (Coleoptera, Staphylinidae). *Revue suisse de Zoologie* 105: 139-220, 234 figg.
- THOMSON, C. G. 1859. Skandinaviens Coleoptera, synoptiskt bearbetade, I. *Berlingska Boktryckeriet, Lund*, 290 pp.